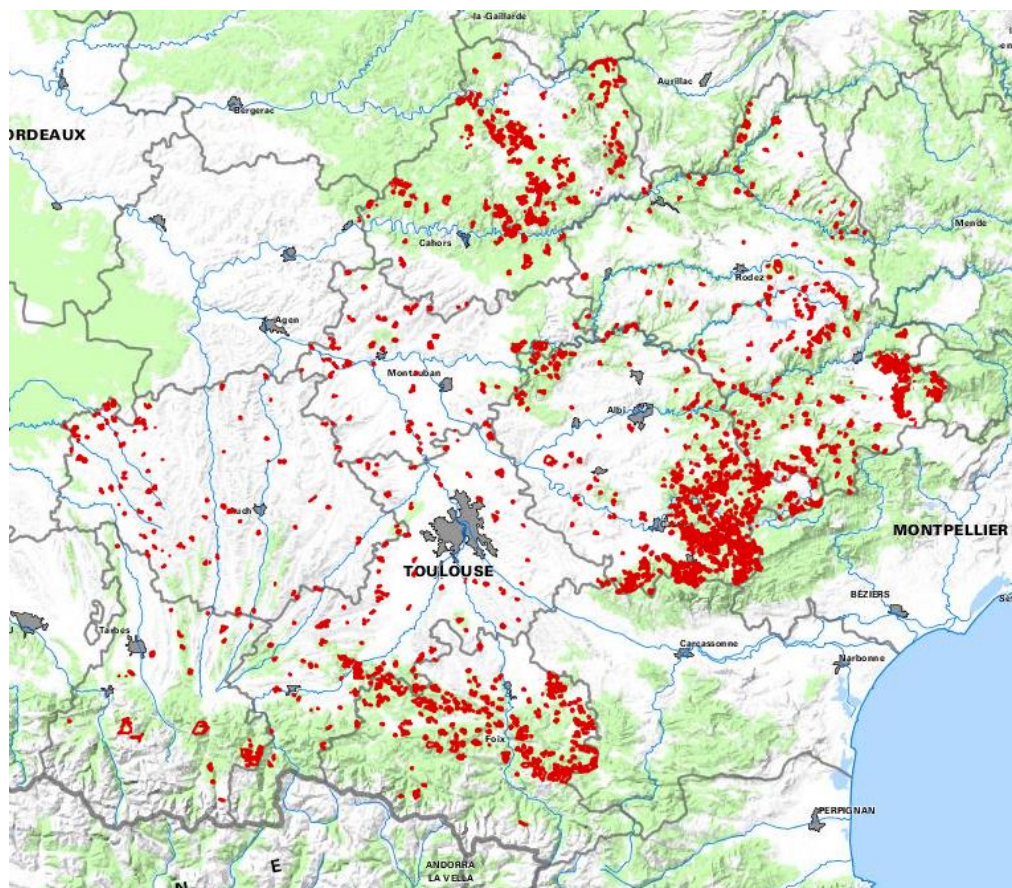




## Les Plans Simples de Gestion en Midi-Pyrénées : Note prospective n°2 - 2015

Dans le cadre du projet européen MOVAFOREST (2009-2012), le CRPF Midi-Pyrénées a travaillé sur la valorisation des données des Plans Simples de Gestion (PSG). L'objectif était de structurer ces informations au sein d'une base de données et d'estimer les volumes moyens mobilisables à partir des tableaux de coupes mentionnés dans ces documents.

Il y a environ 1 270 PSG en cours de validité ou en instruction en Midi-Pyrénées pour 105 000 ha de forêt. La nouvelle loi sur les PSG supprimant la notion du « seul tenant » entraîne pour les dix ans à venir une augmentation de plus de 1600 propriétés soumises à PSG pour près de 80 000 ha.



Carte des Plans Simples de Gestion en cours de validité, CNPF-IGN, janvier 2015

## Coupes prévues dans les PSG en 2015

Nous avons analysé les PSG en cours de validité en Midi-Pyrénées dans lesquels une coupe est prévue en **2015**. Plusieurs données sont disponibles : la surface prévue en coupe, les essences concernées, le type de peuplement, le type d'intervention et le volume prévisionnel mobilisable, ventilé en bois d'œuvre (BO) et bois d'industrie (BI) et pondéré par une probabilité de réalisation de l'opération (taux de réalisation).

L'estimation des volumes moyens mobilisables par essence, type d'intervention et type de peuplement a été effectuée dans le cadre du projet MOVAFOREST en concertation avec les professionnels de la forêt régionale.

Le taux de réalisation des coupes a été évalué grâce à une enquête effectuée auprès de 10% des propriétaires détenteurs de PSG sur la région. Au final, les taux dépendent essentiellement des essences. Nous avons donc retenu ce seul critère.

Les volumes pondérés ont été calculés de la façon suivante :

$$\text{Volume pondéré (Vol pond) en m}^3 = \text{Volume estimé (m}^3 \text{/ha)} \times \text{Surface de coupe concernée (ha)} \times \text{Taux de réalisation}$$

Ainsi, en 2015, d'après les données des coupes prévues dans les PSG, on peut estimer à environ **460 000 m<sup>3</sup>** de bois la mobilisation possible, ce qui correspondrait à près de 30% de la récolte moyenne de bois estimée par les enquêtes annuelles de branche et qui s'élève à 1.6 Mm<sup>3</sup>/an (EAB, 2012). Pour rappel, l'année passée, (note MOVAFOREST 2014), l'estimation était de 360 000 m<sup>3</sup>.

## Répartition des coupes prévues par type d'intervention en 2015:

La majorité des surfaces des coupes prévues en 2015 correspondent à des éclaircies à dominante bois d'industrie ou à dominante bois d'œuvre (77%). Ces coupes représentent 48% du volume total mobilisable. En revanche, les coupes rases concernent 13% des surfaces prévues mais environ 43% du volume total mobilisable.

Coupes prévues au plan de gestion par type d'intervention	Surface prévue (ha)	VolBI (m3)	VolBO (m3)	VolTot (m3)	Taux moyen (%)	VolTot pond. (m3)
Eclaircie à dominante BI	3 600	168 700	42 500	211 200	44%	93 300
Eclaircie à dominante BO	3 580	85 200	186 100	271 400	47%	130 400
Coupe rase	1 170	100 000	267 400	367 400	53%	198 600
Coupe "de jardinage"	640	13 600	38 800	52 400	40%	21 200
Coupe de régénération	190	11 700	9 800	21 600	40%	8 700
Coupe de taillis	150	20 200	1 400	21 600	40%	9 400
<b>Total</b>	<b>9 330</b>	<b>399 500</b>	<b>546 100</b>	<b>945 600</b>	<b>46%</b>	<b>461 600</b>

Volume arrondi à 100 m<sup>3</sup> près

## Répartition régionale des coupes prévues en 2015 :

Le Tarn représente près de 48% du nombre de PSG concernés par des coupes en 2015, 41% de la surface des coupes prévues sur cette année et 40 % du volume estimatif pondéré mobilisable.

L'Aveyron compte 15% des PSG concernés par des coupes en 2015 mais 26% du volume estimatif pondéré mobilisable.

[www.movaforest.eu](http://www.movaforest.eu)

Département	Nombre de PSG concernés	Surface des PSG concernés	Surface prévue en coupe (ha)	VolBI (m3)	VolBO (m3)	VolTot (m3)	Taux moyen (%)	VolBI pond. (m3)	VoBO pond. (m3)	VolTot pond. (m3)	% Vol BO	En % du volume total pondéré
Tarn	260	24 278	3 820	153 800	239 800	393 600	45%	69 900	117 000	186 900	63%	40%
Aveyron	81	9 402	2 110	67 900	178 000	245 900	47%	32 700	89 000	121 700	73%	26%
Ariège	67	8 805	1 290	68 600	34 300	102 800	41%	27 400	14 100	41 500	34%	9%
Lot	44	5 297	1 000	42 100	31 100	73 200	43%	17 100	14 900	32 000	47%	7%
Haute-Garonne	34	2 817	250	21 300	19 800	41 100	65%	13 500	16 300	29 800	55%	6%
Tarn-et-Garonne	24	1 293	230	15 300	19 000	34 300	50%	10 900	12 300	23 200	53%	5%
Gers	21	1 351	370	24 200	10 800	35 000	49%	12 800	5 900	18 800	32%	4%
Hautes-Pyrénées	10	3 222	250	6 300	13 300	19 600	42%	2 600	5 200	7 800	66%	2%
<b>Total général</b>	<b>541</b>	<b>56 465</b>	<b>9 330</b>	<b>399 500</b>	<b>546 100</b>	<b>945 600</b>	<b>46%</b>	<b>186 800</b>	<b>274 700</b>	<b>461 600</b>	<b>60%</b>	<b>100%</b>

On remarque que la part de bois d'œuvre est élevée dans l'Aveyron (73%), les Hautes-Pyrénées (66%) et le Tarn (63%), mais plutôt faible dans le Gers (32%) et en Ariège (34%).

### Répartition des coupes prévues par essences :

Le douglas et l'épicéa sont les deux essences qui, dans les PSG, devraient mobiliser le plus de bois en 2015 (60% du volume total pondéré et 71% du bois d'œuvre). Les grands chênes arrivent en troisième position avec 8% du volume total pondéré mobilisable mais seulement 3% du volume bois d'œuvre.

Coupes prévues au plan de gestion par essences	Surface prévue (ha)	VolBI (m3)	VolBO (m3)	VolTot (m3)	Taux moyen (%)	VolBI pond. (m3)	VoBO pond. (m3)	VolTot pond. (m3)	% Vol BO
Douglas	2 840	104 200	205 300	309 500	52%	54 200	106 800	160 900	66%
Epiceas sp	1 710	54 900	171 900	226 900	52%	28 600	89 400	118 000	76%
Grands chênes	840	50 400	15 000	65 400	55%	27 700	8 200	35 900	23%
Peupliers sp	150	7 000	29 100	36 000	92%	6 400	26 700	33 200	81%
Pins sp	1 080	36 500	44 500	81 000	36%	13 100	16 000	29 200	55%
Sapins sp	950	25 900	45 500	71 300	36%	9 300	16 400	25 700	64%
Eucalyptus sp	80	16 700	0	16 700	90%	15 000	0	15 000	0%
Hêtre	510	23 500	16 600	40 100	31%	7 300	5 100	12 400	41%
Feuillus divers	290	26 200	5 700	31 900	31%	8 100	1 800	9 900	18%
Chêne pubescent	460	27 800	1 200	29 000	31%	8 600	400	9 000	4%
Châtaignier	260	20 800	3 100	23 900	31%	6 400	1 000	7 400	13%
Résineux divers	80	3 100	5 900	9 000	36%	1 100	2 100	3 200	66%
Cèdres sp	70	2 500	2 500	5 000	36%	900	900	1 800	49%
<b>Total</b>	<b>9 330</b>	<b>399 500</b>	<b>546 100</b>	<b>945 600</b>	<b>46%</b>	<b>186 800</b>	<b>274 700</b>	<b>461 600</b>	<b>60%</b>

### Attention, précautions d'utilisation des données :

Ces données de mobilisation potentielle sont à considérer avec prudence pour plusieurs raisons :

- volumes estimés à dire d'expert et pour des peuplements moyens,
- taux de réalisation estimatif et dépendant de multiples facteurs difficiles à anticiper ou non mentionnés dans les PSG (qualité des bois, pente, état du marché, volonté du propriétaire, ...),
- possibilité pour un propriétaire d'avancer ou de reculer de 4 ans les coupes prévues au PSG.